

## 手続きはお済みですか？

弁護士に相談すれば、「給付金」手続きだけでなく、最新の治療情報を学んだり、悩みの相談ができる仲間(患者で作る原告団)も出来ます。



## B型肝炎「給付金」

過去の集団予防接種でB型肝炎に持続感染した患者・患者が対象です。無症候性キャリアの方は、さらに4回の定期検査費用が助成されます。①生年月日が昭和16年7月2日以降で②B型肝炎ウイルスに持続感染されている方は、あきらめる前に弁護士にご相談ください。



### 給付金の金額

死亡	3600万円
肝硬変重度、肝がん	3600万円
肝硬変軽度	2500万円
慢性肝炎	1250万円
※各病態の発症から提訴までに20年が経過した場合、減額されます。	
無症候性キャリア	50万円
+定期検査費用等	

※いちど「対象者」と認められれば、病態が進んだときにも給付金の「差額」(追加給付)を受給できます。

全国B型肝炎訴訟 九州弁護士(電話相談窓口)

TEL:092-883-3345 (平日9:00~12:00/13:00~17:00)

<https://hbvq.sakura.ne.jp/wp/>

## 薬害肝炎(C型肝炎)「給付金」

フィブリノゲン製剤、第9因子製剤等の血液製剤でC型肝炎に感染された、いわゆる薬害肝炎の被害者の方々が対象です。この給付を受けるためには訴訟提起が必要です。薬害肝炎全国弁護士にご相談ください。

薬害肝炎 九州弁護士 <http://www.hcv.jp>

TEL:092-735-1193

FAX:092-735-1196

(平日10:00~12:00/13:00~15:00)

FAXの際には氏名・電話番号を明記ください。折り返し電話します。



治療などについて、患者さんやご家族が相談できる所



福岡県肝疾患相談支援センター

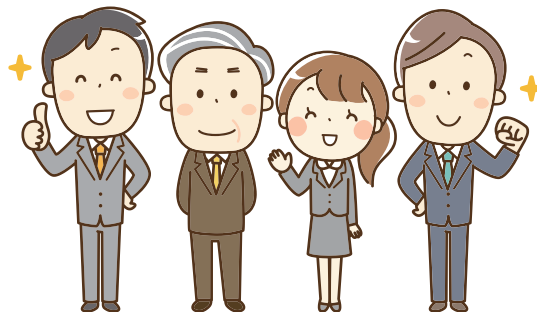
(久留米大学病院内)

TEL:0942-31-7968

受付時間10:00~16:00(月~金曜日、祝日等除く)



「給付金」のお手続き、ご相談は安心・信頼の九州弁護士へ。



発行/お問い合わせ

全国B型肝炎訴訟九州原告団・弁護士

〒819-0002 福岡県福岡市西区姪浜4丁目8番2号3階 姪浜法律事務所内

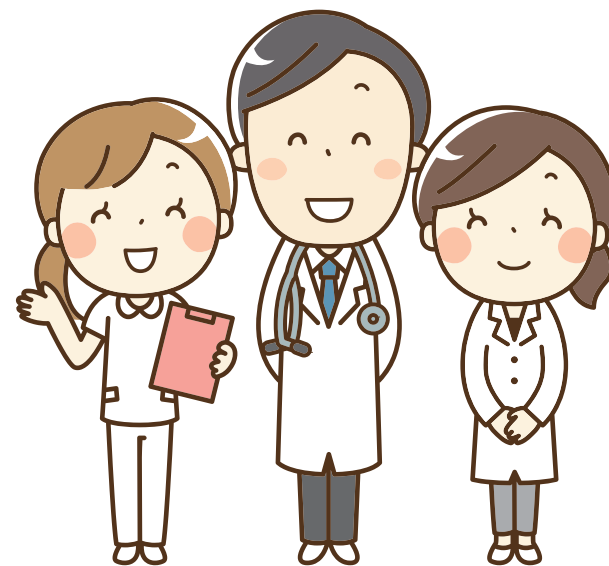
TEL:092-894-1781

2024年発行

福岡県 のみなさんへ

# ウイルス性肝炎 患者さんに役立つ 制度

ウイルス性肝炎は専門医による治療・検査を続けることが大切です。その費用を補助する制度をご紹介します。



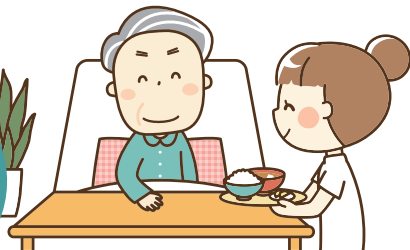
安心して治療を受けられる恒久的対策の確立に向けて

全国B型肝炎訴訟 九州弁護士

検索



ご存知  
ですか?



## 肝がん・ 重度肝硬変患者向けの 医療費の助成の要件が さらに緩和されました!

肝がん・重度肝硬変治療研究促進事業

B型・C型肝炎ウイルスによる肝がん・重度肝硬変の患者の医療費が、月1万円に減額される助成制度の要件が令和6年4月からさらに緩和されました。

【要件】

- ①世帯年収約370万円以下が対象
- ②肝がん・重度肝硬変の入院医療費に加えて、通院医療費(分子標的薬を用いた化学療法、動脈注化学療法、粒子線による通院治療)も対象となります
- ③過去24カ月で高額療養費の限度額を超えた月が既に1月以上ある場合に、入院又は通院の2月目から適用されます

※詳しくは、県庁の担当課にお尋ねください。



県庁の担当課はこちら

福岡県 保健医療介護部 がん感染症疾病対策課  
がん対策係 ☎092-643-3317

## B型・C型肝炎治療費の助成

福岡県の肝炎治療医療費助成制度

対象となる治療は、インターフェロン、核酸アナログ製剤、C型肝炎経口新薬です。

申請には、都道府県が指定した肝臓専門医療機関の診断書などが必要です。ご希望の方は肝臓専門医療機関でご相談ください。なお、核酸アナログ製剤の更新手続きが簡素化されました(申請は保健所まで)。



助成を受けたときの  
自己負担額(福岡県の場合)

世帯の市町村民税	自己負担
所得割 23.5万円未満	月1万円
所得割 23.5万円以上	月2万円



県庁の担当課はこちら

福岡県 保健医療介護部 がん感染症疾病対策課  
難病等助成係 ☎092-643-3267

## C型経口新薬で 治ゆされた方など 定期検査費用の助成

ウイルス性肝炎重症化予防推進事業:定期検査費用助成

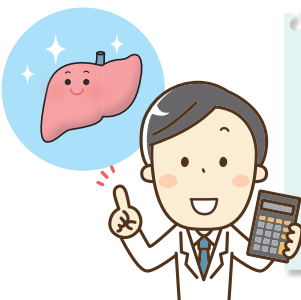
B型・C型の慢性肝炎・肝硬変・肝がん、現在、上記の助成を受けていない方は、年2回まで定期検査費用が助成されます(所得制限あり)。

対象は血液検査、超音波検査(肝硬変・肝がんはCT・MRI)などで、県が指定する医師によって受けたものです(お問い合わせ・申請はお住まいの地域の保健所まで)。



助成を受けたときの  
自己負担額(福岡県の場合)

住民税非課税世帯	無料
市町村民税(所得割)23.5万円未満の世帯	
慢性肝炎	1回2千円
肝がん・肝硬変	1回3千円



県庁の担当課はこちら

福岡県 保健医療介護部 がん感染症疾病対策課  
疾病対策係 ☎092-643-3576

## 重度の肝硬変の方への 支援制度

重症度を判断する基準が、最近緩和されています。ぜひ、ご活用ください。



障害年金

国民年金・厚生年金(共済年金含む)からは、「肝疾患による障害」の程度に応じた年金を受けられることがあります(原則として65歳未満)。

まずは医療機関のソーシャルワーカーや社会保健労務士など専門家に相談ください(申請先は年金事務所)。



障害年金のイメージ

- 1級 (介助なしで日常生活できない。寝たきり等)  
➡年97.5万円 + 障害厚生年金(※)
- 2級 (日常生活が困難で労働収入が得られない)  
➡年78.0万円 + 障害厚生年金(※)
- 3級 (厚生年金だけの制度。労働に著しい制限のある方)  
➡年58.5万円~

※障害厚生年金の額は、加入期間や保険料の額、家族構成などで決まります。  
\*これはイメージです。詳しくは専門家にご相談下さい。

身体障害者手帳

「肝機能障害」の程度に応じて、介護や医療費・交通費助成など、自治体からのサービスが受けられます。支援の内容や手続きについては、医療機関の相談窓口やお住まいの市区町村の障害福祉担当窓口にご相談ください。